



Mon Chinchilla en 7 conseils

1) L'alimentation de mon Chinchilla est essentiellement déshydratée :

- Du **Foin** vert, non compact ou poussiéreux, à 30% de fibres, conservé au sec et donné A VOLONTE en râtelier. Phléole des prés et foin d'avoine sont privilégiés et la luzerne est à proscrire.
- Des **Extrudés**, ou « granulés » : cylindres ou croquettes toutes identiques. Je lui donne 20g MATIN ET SOIR. De bonnes marques existent : Béaphar®, Supreme Science®, etc. Ils doivent avoir 20% de fibres (ou cellulose), moins de 16% de protéines, moins de 4% de lipides et moins de 1% de calcium.
- Des **Friandises** 2 à 3 fois par semaine. Je propose feuilles et fleurs séchées (noisetier, mauve et chardon « marie ») et branches d'animalerie ou d'extérieur (stérilisées au four à 150°C 30min). Bouleau, chêne, peuplier, tilleul, saule, frêne, érable, pommier et noisetier sont permis à l'inverse d'autres fruitiers et résineux. J'évite également cerisier, pêcher, abricotier, prunier ou séquoia. Les fruits secs sont donnés avec modération.
- Les **Légumes** déséquilibrent sa flore digestive et constituent un risque. Ils sont donnés avec parcimonie en privilégiant les riches en fibre (céleri branche, fenouil, persil, basilic, coriandre...).



Même si mon Chinchilla semble apprécier, je ne dois pas lui donner :

- Friandises sucrées ou salées, fruits, bloc minéral.
- Graines, bâton de graines collées, paquet de mélanges.
- Pain, pâtes, biscotte, biscuit (même pour Rongeur), céréales, maïs.
- Pois, fève, muguet, salade iceberg, avocat, pépin, laitage, graisse.



2) L'eau de mon Chinchilla doit être :

- Propre et renouvelée tous les jours. Il doit boire environ 10mL/100g/jour.
- S'il n'a pas de fragilité urinaire, eau de bouteille modérée en calcium (50-100mg/L).
- Présentée dans un biberon ET dans une gamelle ne pouvant être renversée.

3) Mon Chinchilla a besoin d'un environnement adapté :

- Sa **Pièce** est calme et sans courant d'air. Elle n'excède pas les 21°C et l'humidité y est au moins de 50%. Si la température extérieure est fraîche, la pièce n'est aérée qu'une fois mon Chinchilla placé dans une autre pièce à température stable. Aucune fumée ou odeur n'est présente : cigarette, désodorisant, parfum d'intérieur, encens, bougie parfumée, etc. Le chinchilla ayant une forte activité nocturne, je ne place pas la cage dans une chambre.

- Sa **Cage** est spacieuse (70x50x100cm) et verticale. Grillagée sur les 4 faces, ses barreaux sont espacés de 2,5cm maximum. Différents niveaux sont disponibles en étages (si possible en bois) et/ou en branches. Elle n'est ni posée au sol, ni exposée au soleil, ni contre un radiateur ou un appareil électrique. Le fond de cage est fait de chanvre, de lin ou de maïs adapté. Paille, cèdre, pin et copeaux doivent être évités. Je lui propose une zone confortable pour se reposer (coussin, hamac). Il appréciera une ou plusieurs cachettes. A condition qu'il les ronge sans les avaler, des jeux en carton ou en bois non traité sont mis à disposition, ainsi qu'une roue pleine pour Chinchilla.
- Pour l'entretien du pelage, un **Bain de sable** propre de 5cm d'épaisseur est proposé 1h tous les jours. Il est contenu dans une boule en verre à fond plat.
- Les excréments sont retirés tous les jours et la cage est **nettoyée une fois par semaine**. Même pour mes sols, j'utilise des produits sains et bios (vinaigre blanc), un rinçage abondant et un séchage rigoureux. Balai et aspirateur ne sont passés qu'en l'absence de mon Chinchilla afin d'éviter une ambiance trop poussiéreuse.
- Pour limiter les problèmes dentaires, osseux et urinaires, il est utile d'allumer 12h par jour un **néon UVb** (Zoomed® 2.0 par ex.), posé au-dessus de la cage.

4) Mon Chinchilla a besoin de courir et de se dépenser.

Il est possible de lui donner un accès régulier et surveillé à une ou plusieurs pièces. Il peut grignoter carton et bois à condition de ne pas les avaler. Je lui propose cylindres, balles et autres jouets qui roulent. Les câbles sont protégés par des gaines et les plantes surélevées. Le meilleur moyen d'épanouir mon Chinchilla est encore de lui trouver un ou plusieurs compagnons de jeu. Il est très compliqué de faire cohabiter 2 femelles ensemble.

5) Mon Chinchilla est capable d'une reproduction importante.

Femelles et mâles sont respectivement matures à 4 et 9 mois mais ils ne doivent se reproduire qu'après 8 mois. La gestation dure de 105 à 120 jours (111 en moyenne) et la mise bas 3h maximum. Une Chinchilla redevient fertile 24h après mise bas et la portée doit être éloignée des autres femelles. Les portées comptent 1 à 5 petits (2 en moyenne) sevrés vers 6 à 8 semaines. Ils passent de 30-60g à la naissance à 2 fois leur poids en 3 semaines et 4 fois au sevrage. L'espérance de vie de tout ce petit monde s'étend de 5 à 12 ans.

6) Mon Chinchilla a besoin de soins vétérinaires.

Une **visite annuelle** permet de m'assurer de sa bonne santé. Le vétérinaire contrôle par exemple les dents, le cœur et il raccourcit ses griffes. Il me dit comment le protéger contre les parasites cutanés et digestifs. La stérilisation est conseillée pour cohabitation et raisons comportementales.

7) Mon Chinchilla a besoin que je le chouchoute !

S'il est timide, je ne le force pas au contact. Je lui donne le temps de s'habituer à moi et une friandise peut m'aider. Il doit être porté convenablement : contre soi, une main sous le corps avec l'autre qui protège doucement le bassin. J'explique aux enfants d'être doux avec. A la maison, je le pèse une fois par mois et je l'examine : pattes, oreilles, peau, etc. Je m'inquiète en cas de fatigue, de grincement de dents, d'anorexie, de trouble digestif (diarrhée, selles plus petites ou moins nombreuses), respiratoire, locomoteur ou neurologique (tête penchée). En cas de besoin, mon vétérinaire est disponible.

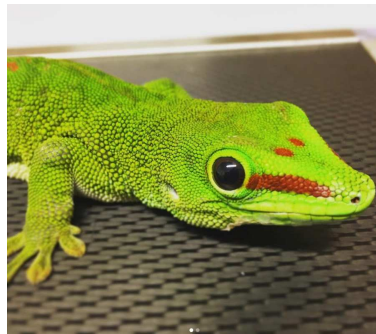




DocNAC est plus qu'une équipe chaleureuse et accessible de vétérinaires et d'assistants vétérinaires passionnés au service de vos NAC. Réunis par le partage de valeurs professionnelles authentiques, nous nous donnons la mission de soigner vos Nouveaux Animaux de Compagnie par une médecine de qualité et une chirurgie minutieuse. Nous savons à quel point votre animal compte pour vous et nous mettons un point d'honneur à personnaliser sa prise en charge et à satisfaire vos attentes. Lapins, furets, cochons d'Inde, rats, hamsters, rongeurs, tortues, lézards, serpents, amphibiens, canaris, perruches, perroquets, poissons et autres animaux exotiques sont autant de patients que nous accompagnons avec respect au sein de services vétérinaires à taille humaine.



Depuis une quinzaine d'années, nous proposons nos compétences NAC sur la métropole de Lille, les Hauts-de-France et en Belgique. Fort de nos expériences en centre antipoison et d'urgence 24h/24, nous mettons à disposition notre savoir-faire au sein de structures vétérinaires à Marcq-en-Baroeul (proche de Lille), Maroilles (proche de Valenciennes, Maubeuge et Saint-Quentin) et Templeuve (proche de Tournai).



De nombreux conseils pratiques sont délivrés en consultation, en urgence, par contact téléphonique effectif 24h/24 et 7j/7 et par conversations internet (page Facebook, compte Instagram, formulaire de contact du site web). Des fiches conseils actualisées et adaptées à chaque espèce sont mises à votre disposition pour proposer à votre NAC les conditions idéales de vie à la maison. Le service DocNAC apporte à votre NAC une expertise vétérinaire à la pointe en lui réservant un accueil réconfortant et approprié.