

LA SANTÉ

Les écureuils de Corée ne se vaccinent pas, mais peuvent être déparasités de façon préventive ou curative. Ces antiparasitaires restent cependant des « médicaments » ; veillez à consulter votre vétérinaire pour respecter les doses prescrites.

Comme tout autre rongeur, il ne doit pas être exposé aux courants d'air ou subir de choc thermique.

Bien que peu onéreux à l'adoption, le tamia peut nécessiter un budget vétérinaire conséquent, à ne surtout pas négliger.

OÙ ADOPTER ?

D'après la législation, tous les sciuridés sont interdits à la détention et à la vente sauf les *Tamias sibiricus*.

Cependant, le *Tamias striatus* est soumis à un allègement des formalités (CDC non domestique et autorisation) dans le cas d'une détention de quelques individus sans reproduction à des fins commerciales.

En cas de doute, n'hésitez pas à contacter la DDPP de votre département.

Privilégiez l'adoption en élevage sérieux, plutôt que chez des particuliers ou en animalerie, de façon à être informé des antécédents de la lignée.

Lors d'une adoption, pensez à vérifier les points suivants :

- animal vif et curieux ;
- absence de souillures au niveau de la région anale ;
- respiration non bruyante ni saccadée ;
- nez et yeux qui ne coulent pas ;
- crottes sèches et compactes ;
- pelage propre non dégarni.



EN BREF

- L'écureuil de Corée est un rongeur diurne, il est actif en début et fin de journée ;
- Son espérance de vie est d'environ 5 à 12 ans ;
- Son régime alimentaire est omnivore à tendance granivore ;
- Pas de copeaux de bois de résineux ;
- Une épaisse couche de litière de chanvre ou de lin est nécessaire ;
- Le tamia de Sibérie est une espèce solitaire : il peut vivre en seul ou en couple, mais rarement en duos de même sexe ;
- Il requiert une attention quotidienne si vous le sentez réceptif ;
- Le tamia est un rongeur qui refuse souvent la manipulation, ne le forcez pas ;
- Il requiert les soins d'une personne expérimentée et responsable ;
- Une volière de dimensions L100xP50xH150 cm est la cage idéale ;
- L'entretien du poil se fait à l'aide de terre à bain ;
- Le mâle présente des testicules proéminents, ce qui n'est évidemment pas le cas de la femelle ;
- La gestation est de 32 jours en moyenne ;
- L'écureuil de Corée est nidicole, il ne naît pas complètement formé ;
- Il est sevré à partir de 6 semaines ;
- L'écureuil de Corée est une espèce invasive, ne le relâchez pas en pleine nature.

L'ÉCUREUIL SUR INTERNET

LES SITES INFORMATIFS :

Les Petites Bêtes : <http://www.lespetitesbetes.com/pages/les-rongeurs/l-ecureuil-de-coree/>

NAC's Story : <http://www.theoroux.fr/>

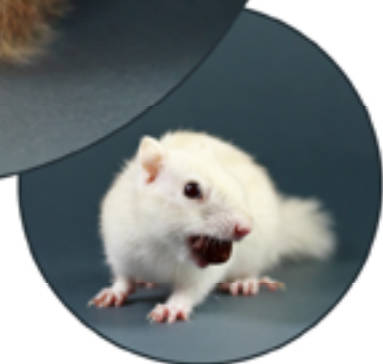
WWW.AFAR-ASBL.NET
AFAR.ASBL@GMAIL.COM



Validé par

vétérinaire expérimenté en NAC

59700 Marcq-en-Baroeul



L'A.F.A.R. PRÉSENTE...

L'ÉCUREUIL DE CORÉE

L'écureuil de Corée est un petit rongeur vif, très curieux mais qui reste craintif, capable de faire le bonheur d'un propriétaire averti.

Une fois la confiance installée, c'est une belle histoire qui s'écrit tant que vous savez lui accorder le temps et la patience nécessaires. Sauvage, l'écureuil de Corée a néanmoins conservé une certaine indépendance.

Ce petit dépliant vous aidera à mieux connaître ses besoins et anticiper les maladroites avant l'adoption de ce merveilleux petit rongeur.

PRÉSENTATION

Originaire de l'Est asiatique, l'écureuil de Sibérie (*Tamias Sibiricus*) est un rongeur solitaire et très territorial qui ne partage pas sa tanière, creusée en zone forestière. Terrestre, il est pourtant très agile en escalade.

Diurne, l'écureuil de Corée s'active en début et fin de journée. Un mâle vit en moyenne 4 à 5 ans tandis qu'une femelle peut atteindre 9 ans. Cependant, il est parfois contraint à réaliser une période d'hivernage d'octobre à novembre, pendant laquelle l'écureuil entre en léthargie. Ne le réveillez surtout pas !

Adulte, il mesure environ 20 cm avec la queue et pèse 50 à 150g, la femelle étant plus grande que le mâle. Comme le hamster, l'écureuil de Corée possède des abajoues qui lui permettent de stocker sa nourriture tout en pouvant se déplacer librement.

Solitaire, le tamia de Sibérie peut vivre seul, si vous êtes suffisamment disponible. Sinon, l'alternative du couple est envisageable, mais des naissances seront à attendre et l'interaction que vous aurez avec vos écureuils sera, a priori, moindre.

La reproduction de cet écureuil en captivité est jugée difficile, sans oublier que la femelle ne peut se reproduire qu'entre l'âge de 10 mois et 5 ans. L'écureuil de Corée peut avoir 3 à 5 petits après une période de gestation de 30 à 35 jours. Les femelles peuvent avoir 2 portées par an, de mars à décembre. Nidicoles, les jeunes sont sevrés à l'âge de 6 semaines.

Suite à son élevage, quelques variétés de couleurs sont apparues, telles que l'albinos et le lilas, l'agouti étant la mutation présente à l'état sauvage.

Prédaté dans son milieu naturel, l'écureuil de Corée, instinctivement peureux, montre bien souvent un comportement de fuite, et peut éventuellement mordre lorsqu'il se sent menacé. Son apprivoisement nécessite une bonne dose de patience et de douceur, ce qui en fait un petit rongeur réservé aux personnes expérimentées.

Très indépendant, il est aussi très curieux et viendra volontiers vers vous quand vous passerez devant sa cage.

LA CAGE

L'emplacement idéal de la cage d'un écureuil se trouve être dans le salon, où se concentre l'activité journalière de ses habitants, sans les odeurs de cuisine et fumées diverses.

Afin de permettre à votre tamia de grimper, mais également de pouvoir courir au sol, il vous faudra vous orienter vers une volière dont les dimensions optimales sont L100xP50xH150 cm.

L'espacement maximal entre les barreaux, auquel vous fixerez mangeoire en métal et biberon, doit être de 1,5 cm.

N'hésitez pas à ajouter de nombreux accessoires en bois naturel, tels que des branches assainies de noisetier, des échelles, tunnels, cordes (...) qu'il pourra ronger, ainsi qu'une roue pleine de diamètre 28 cm.

Veillez à fournir à votre écureuil le matériel nécessaire pour la confection de son nid, notamment du foin, du carton ou encore des feuilles d'essuie-tout.

LA LITIÈRE

Disposée en épaisse couche d'une quinzaine de centimètres, la litière de chanvre est à renouveler de façon hebdomadaire. Veillez à ce qu'elle soit peu poussiéreuse, sèche et non parfumée.

Le sable pour chinchillas se révèle très apprécié pour l'entretien du pelage. Sont proscrits les copeaux de bois de résineux parfumés ou non car toxiques.

Cependant, les tamias ont la fâcheuse habitude d'uriner contre les murs, veillez à protéger le plus exposé à l'aide d'une toile cirée.



L'ALIMENTATION

L'alimentation est responsable de 75% des décès lorsqu'elle n'est pas adaptée aux besoins nutritionnels de l'écureuil.

Omnivore à tendance granivore, son régime alimentaire se compose de 15g d'un mélange de graines adapté, de quelques dés de fruits et légumes à température ambiante, des protéines animales (vers de farine, poulet) ainsi qu'une noix ou noisette de façon occasionnelle.

Les noyaux ainsi que les amandes ne doivent pas être donnés car toxiques.

Dans le but de favoriser le transit alimentaire ainsi que l'usure des incisives, une poignée de foin peut également être distribuée.

Afin d'avoir plus de contact, l'ensemble de la ration peut être donnée - éventuellement à la main - en deux fois à heure fixe.

Veillez à retirer fréquemment les réserves de nourriture effectuées par votre tamia, notamment pour éviter que les aliments frais ne pourrissent.

Tout changement alimentaire devra faire l'objet d'une transition.

L'eau doit idéalement être distribuée en biberon afin de la conserver au propre.

LES SORTIES

A savoir que les sorties ne remplacent pas un habitat adapté dans lequel votre écureuil passera plus de 20 heures par jour.

Les sorties doivent toujours se faire dans un espace préparé et sous surveillance. Tout élément dangereux pouvant être rongé ou ingéré doit être éloigné et tenu à distance pendant la période de sortie.

Veillez à respecter son besoin d'indépendance en évitant de forcer le contact si vous voyez qu'il est récalcitrant.

Tout en respectant son rythme biologique, effectuez les sorties en fin de journée, il retournera de lui-même dans sa cage lorsqu'il souhaitera se coucher.

Pendant son escapade, parlez-lui doucement et laissez-le vous découvrir sans tenter de l'attraper.