



*Eublepharis macularius*  
(Gecko léopard)

## Mon Gecko en 4 conseils

### 1) Son Régime alimentaire varie en fonction de son milieu de vie :

- **Insectes.** Le **Gecko léopard** (désertique) est insectivore tandis que **Phelsuma** et **Rhacodactylus** (tropicaux) sont omnivores. Je lui crée une zone de nourrissage (coupelle par ex.) ou je lui donne à manger à la pince afin d'éviter l'ingestion de substrat pendant le repas. Je diversifie ses insectes chitineux auxquels je retire les pattes : grillon, criquet, blatte, mouche aptère, drosophile, sauterelle. La taille des proies n'excède pas la tête de mon Gecko. J'alimente un petit 1x/jour et un adulte 1x/2jours à raison de 3 à 6 insectes. Très gras, les insectes vermiformes ne sont donnés qu'1x/semaine : teigne de ruche, ver à soie, ver de farine, morio. Stockés dans un récipient fermé et aéré contenant litière et carton à œufs, les insectes sont nourris, au gruau pour grillons, granulés pour Lapin et végétaux. Je les hydrate avec de l'eau gélifiée pour insectes ou un morceau d'éponge régulièrement imbibé. Avant de les donner, je les mets dans un sac contenant de la poudre de calcium seule et je secoue le tout afin de les saupoudrer. A donner 2x/semaine, les vitamines ne sont utiles que si le Gecko est carencé ou malade.
- **Fruits.** Dans une gamelle propre, mon **Gecko tropical** dispose d'une compotée de fruits variés, mûrs et frais (banane, mangue, abricot, papaye, pêche, pomme, poire, coing, fruit rouge) mélangée à de la poudre de calcium. J'évite les fruits acides et les agrumes.
- **Autres aliments.** Mon **Gecko tropical** est friand de miel et de nectar à la dose d'1 goutte 2x/semaine. Certaines poudres complètes vendues dans le commerce peuvent être apportées mélangées à la compote à condition d'alterner avec des jours à insectes.
- **Eau.** A mon **Gecko désertique**, je mets à disposition une gamelle d'eau peu profonde nettoyée tous les jours. Les **Geckos tropicaux** boivent surtout les gouttes qui perlent sur les feuilles et la paroi du terrarium via un goutte à goutte et un brumisateur automatique.

Mon Gecko est nourri peu de temps après allumage des UV et les fruits sont servis avant les insectes pour un **Gecko tropical**. Je retire ce qui n'a pas été consommé dans les 2h.

### 2) Mon Gecko a besoin d'un Environnement adapté :

Le **Terrarium** n'est pas directement soumis aux rayons du soleil, ni situé dans la pièce à manger. Le substrat ne doit être ni toxique ni ingéré pour éviter corps étranger ou bouchon minéral. Sable, coquille de noix, cèdre, pin, copeau de bois plus petits que la tête de mon Gecko représentent un risque. Je préfère un substrat sain : mousse naturelle, fibre de coco, tourbe, « paille » de bois (hêtre ou tremble) ou lino, facile à nettoyer, seul ou recouvert de litière de papier, gazon synthétique ou éclat de hêtre. En effet, le Gecko préfère se cacher que de s'enfouir. Tous les jours, j'enlève excréments et journal et je nettoie, hors de la cuisine, gazon, eau et gamelles en plastique ou céramique. Je désinfecte le tout 1x/3mois avant rinçage abondant et séchage.

*Phelsuma  
madagascariensis  
grandis*



Mon **Gecko léopard**, issu d'un milieu semi-désertique, chaud et sec, vit en terrarium horizontal de 60cm de long minimum avec un plafond grillagé. Ses cachettes disposent d'un substrat humide.

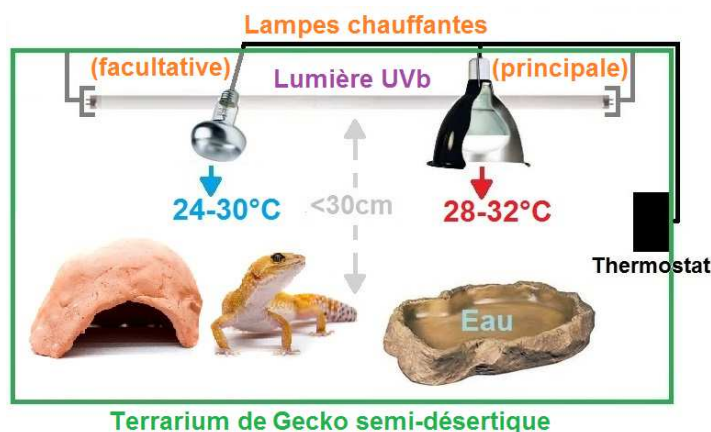
*Rhacodactylus ciliatus*



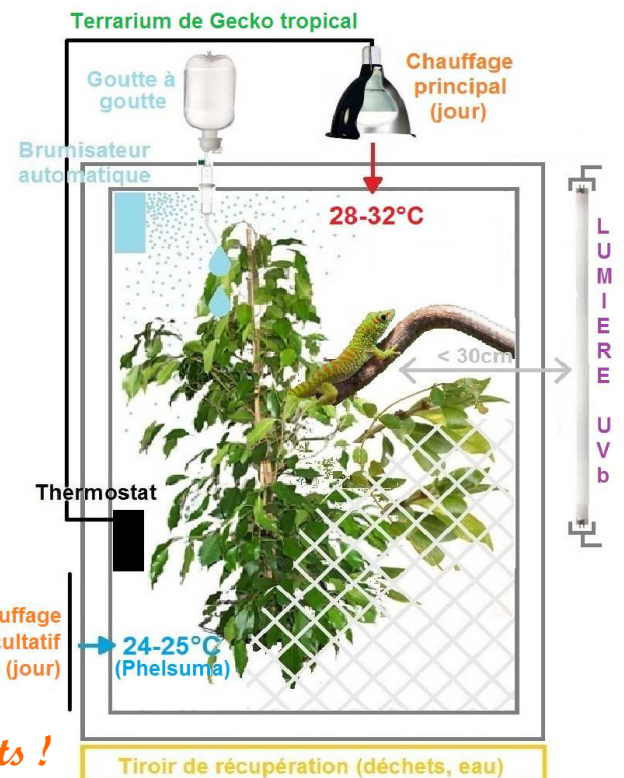
**Phelsuma** et **Rhacodactylus**, issus d'un milieu tropical, chaud et humide, vivent en terrarium vertical de 40x40x60cm avec au moins 2 parois grillagées. Difficile à créer et apportée par un brumisateur automatique propre, l'**Humidité** est à 70-80% pour un Rhacodactylus et à plus de 80% pour un Phelsuma. Arboricoles, ils se cachent dans les branches, lianes et feuilles (Bambou, Ficus, Hibiscus, Benjamina, Dracena, Philodendron, Epiphytes, Pothos, Figuier, Schefflera, Fougère Staghorn, Crassula, Echeveria, Sanseria) qu'il faut arroser et remplacer si détruites.

En journée, programmé par un thermostat placé en zone froide, le spot chauffant crée un **Point chaud** à 28-32°C. Le **Point froid** à 24-30°C est parfois assuré par un chauffage supplémentaire. Tapis et cordon chauffant sont placés à l'extérieur à 1cm d'écart de la paroi. Dangereuses, les roches chauffantes sont à éviter. La nuit, une lampe céramique centrale apporte un minimum de 20°C (24-25°C pour un Phelsuma). Les températures sont mesurées au thermomètre infrarouge.

Même s'il se cache beaucoup, mon Gecko bénéficie d'une **Lumière UVb** par réverbération. Sans cela, son squelette se fragilise et les femelles souffrent de rétention d'œufs. Changés tous les 6-12 mois, la source envoie les UV à 30cm sur toute la longueur du terrarium (néon Zoomed® 2.0 par ex.) ou verticalement (ampoules Powersun®, Bright Sun® et Solar Raptor® par ex.).



Terrarium de Gecko semi-désertique

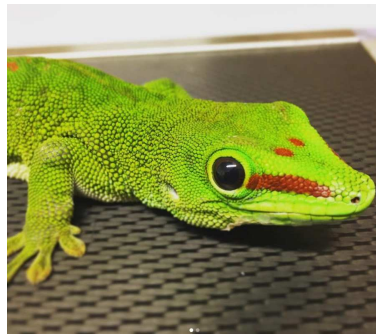


### 3) Sa Reproduction mérite quelques efforts !

A 12-18 mois, mon Gecko est mature, le mâle étant plus précoce. Comme une poule, une femelle est capable de pondre des œufs sans mâle mais la présence de ce dernier diminue le risque de rétention d'œufs. Elle n'est mise à la reproduction qu'après l'âge de 18 mois et un poids de 35g (**Rhacodactylus**) / 50g (**Léopard**). Une semaine avant la ponte, elle s'arrête de manger et perd 20% de son poids. Dans une boîte de ponte remplie de vermiculite régulièrement humidifiée, la femelle pond 1-2 œufs, 3 semaines après accouplement. Pendant 1,5-3 mois, les œufs sont transférés en incubateur dans leur position initiale, à 80-90% d'humidité et à 20-26°C (**Rhacodactylus**) / 26-34°C (**Léopard** et **Phelsuma**), les mâles étant obtenus aux valeurs basses. A l'âge adulte, **Léopard** et **Rhacodactylus** font 20-26cm et le **Phelsuma** 26-35cm. Ventralement, le mâle possède des pores fémoraux en forme de V et des renflements à la base de la queue. Le **Rhacodactylus** vit 10 ans, le **Phelsuma** 10-20 ans et le **Léopard** 15-25 ans.

### 4) Mon Gecko est choisi et soigné avec Précaution

Je le manipule au minimum sans toucher la queue. Puis je me lave les mains. Je le pèse 1x/semaine et je m'inquiète lors de tremblement, anorexie, problème de locomotion, respiration, mue, diarrhée, constipation et gonflement. Un **bilan vétérinaire annuel** permet d'analyser ses selles et de le vermifuger. Il est transporté en boîte isotherme (polystyrène) contenant une bouteille d'eau tiède enveloppée et fixée ou juste une serviette humide en cas de forte chaleur.



DocNAC est plus qu'une équipe chaleureuse et accessible de vétérinaires et d'assistants vétérinaires passionnés au service de vos NAC. Réunis par le partage de valeurs professionnelles authentiques, nous nous donnons la mission de soigner vos Nouveaux Animaux de Compagnie par une médecine de qualité et une chirurgie minutieuse. Nous savons à quel point votre animal compte pour vous et nous mettons un point d'honneur à personnaliser sa prise en charge et à satisfaire vos attentes. Lapins, furets, cochons d'Inde, rats, hamsters, rongeurs, tortues, lézards, serpents, amphibiens, canaris, perruches, perroquets, poissons et autres animaux exotiques sont autant de patients que nous accompagnons avec respect au sein de services vétérinaires à taille humaine.

Depuis une quinzaine d'années, nous proposons nos compétences NAC sur la métropole de Lille, les Hauts-de-France et en Belgique. Fort de nos expériences en centre antipoison et d'urgence 24h/24, nous mettons à disposition notre savoir-faire au sein de structures vétérinaires à Marcq-en-Baroeul (proche de Lille), Maroilles (proche de Valenciennes, Maubeuge et Saint-Quentin) et Templeuve (proche de Tournai).

De nombreux conseils pratiques sont délivrés en consultation, en urgence, par contact téléphonique effectif 24h/24 et 7j/7 et par conversations internet (page Facebook, compte Instagram, formulaire de contact du site web). Des fiches conseils actualisées et adaptées à chaque espèce sont mises à votre disposition pour proposer à votre NAC les conditions idéales de vie à la maison. Le service DocNAC apporte à votre NAC une expertise vétérinaire à la pointe en lui réservant un accueil réconfortant et approprié.