



Hamster doré >

Mon Hamster en 6 conseils

1) Mon Hamster a un régime omnivore à tendance granivore fait de :

- **50% d'aliments secs** : Foin, flocon d'avoine, verdure séchée et bouchons ou extrudés (croquettes ou cylindres identiques entre eux). Ils contiennent 15-20% de protéines, 15% de fibres (ou cellulose) et moins de 4% de lipides. Je lui en donne 10 à 15g MATIN ET SOIR. Des marques de qualité existent telles que Béaphar[®], Supreme Science[®], Rongis[®], etc. J'évite ainsi qu'il trie et qu'il privilégie le gras. Mon Hamster possède plusieurs gamelles et je contrôle ses zones de stockage d'où je retire le frais non consommé. Stérilisée au four à 150°C 30min, une branche est présente pour user ses dents. Bouleau, chêne, peuplier, tilleul, saule, frêne, érable, pommier et noisetier sont autorisés au contraire d'autres fruitiers et résineux.
- **40% d'aliments frais** : Légumes et fruits, épépinés ou dénoyautés, lavés, essuyés et donnés à température ambiante.
- **10% d'aliments riches en protéines animales** : Morceau de jambon dégraissé, de blanc de poulet cuit, blanc d'œuf dur, insecte (ver de farine, grillon, sauterelle) donné à la pince, un seul par semaine et trouvé en animalerie (aliments pour Reptiles).



Même si mon Hamster semble apprécier, je ne dois pas lui donner :

- Friandise sucrée, salée ou épicée, fruit rouge ou trop juteux.
- Bloc minéral car prédispose aux calculs urinaires.
- Friandises grasses, graines (surtout les grasses comme tournesol, noix, cacahuète), bâton de graines collées, paquet de mélanges, fruits séchés. Ils favorisent l'obésité, le diabète et les troubles digestifs.



2) L'eau de mon Hamster doit être :

- Propre et renouvelée tous les jours. Il doit boire entre 10 et 15mL/100g/jour.
- Eau de bouteille en teneur modérée en calcium (50-100mg/L).
- Présentée dans un biberon ET dans une gamelle ne pouvant être renversée.

3) Mon Hamster a besoin d'un environnement adapté :

- Sa **Pièce** est calme sans courant d'air, inférieure à 21°C et à plus de 60% d'humidité. Si la température extérieure est fraîche, la pièce n'est aérée qu'une fois mon Hamster placé dans une autre à température stable. Aucune fumée ou odeur n'est présente : cigarette, désodorisant, parfum d'intérieur, encens, bougie parfumée...

- Spacieuse, sa **Cage** de 80 à 100cm de long a un bac relevé autorisant une litière profonde (10cm minimum). Les barreaux descendent jusqu'en bas pour éviter qu'il grignote le plastique. L'activité est encouragée par des étages, échelles, tuyaux et tunnels de diamètre adapté (taille « Rat » pour le Hamster syrien). Pour se reposer, il a plusieurs cachettes. Il fabrique ses nids tout seul à partir de foin, tissu, laine, sopalin et mouchoir en papier. Le coton, même pour Hamster, est proscrit. Je lui propose un coin toilette à base de sable pour Chinchilla. La cage n'est ni posée au sol, ni exposée au soleil, ni contre un radiateur ou un appareil électrique. Le fond de cage est fait de copeaux de chanvre, de lin, de papier recyclé ou d'autre matière peu poussiéreuse, sèche et non parfumée. Paille, cèdre, pin et litière pour chat sont évités.
- Le coin toilette est **nettoyé 1 fois par semaine** et la cage 1 fois par mois. Même pour mes sols, j'utilise des produits sains et bios (vinaigre blanc), un rinçage abondant et un séchage rigoureux. Balai et aspirateur ne sont passés qu'en l'absence de mon Hamster afin d'éviter une ambiance trop poussiéreuse.

4) Mon Hamster a besoin d'interagir et de se dépenser.

Même s'il est sociable, je lui donne le temps de s'habituer à moi via une friandise par ex. Il peut mordre en cas de stress ou de réveil. Il est porté avec douceur et fermeté, contre moi, une main sous lui et jamais par la queue. Je fais attention à ce qu'il ne chute pas des mains d'un enfant.

Eternel solitaire, mon Hamster vit **sans compagnon**, surtout les femelles. Plutôt nocturne, il se promène 1x/jour, après 20h, hors de sa cage et sous surveillance. Je protège ce qui peut être rongé : câbles et fils électriques, plantes, mobilier, etc. Un parc de grande taille, acheté ou fabriqué soi-même, est idéal avec des objets renouvelés, certains à escalader, et des friandises à chercher. Dans et hors de la cage, des balles, des jeux en plastique ou en bois non traité sont disponibles ainsi qu'une roue sans barreau de diamètre adapté (20cm pour un nain et 28cm pour un syrien). Les boules où le Hamster est enfermé pour rouler au sol sont à éviter car stressantes.

5) Mon Hamster est capable d'une reproduction importante.

Le Hamster est mature dès l'âge de 5 (femelle) à 6 semaines (mâle) mais ne doit pas reproduire avant l'âge de 2 (femelle) à 3 mois (mâle). La reproduction est possible toute l'année et aboutit à 8 portées par an. La gestation dure 15 à 18 jours et produit 4 à 12 petits qui passent de 2 à 3g à la naissance à 20 à 30g à 1 mois. La femelle revient en chaleur 24 à 72h après mise bas et le mâle doit être retiré lors de la 1^{ère} semaine. Les petits sont sevrés vers 3 à 4 semaines et pèseront 90 à 150g à l'âge adulte. Son espérance de vie s'étend de 1 an ½ à 3 ans.

6) Quel Hamster me correspond et comment dois-je le chouchouter ?

Choisi dans un élevage où on peut me donner des informations sur sa lignée et où il a été habitué à être manipulé, je l'adopte en fin de journée et je vérifie qu'il est en bonne santé : dents normales, yeux, oreilles et poil propres, ni trop maigre ni trop gros. Les Hamsters syriens (ou dorés, les plus grands) et russes (ou sibériens) sont les plus calmes et les Hamsters de Roborovski (les plus petits) et Campbell sont les plus vifs.

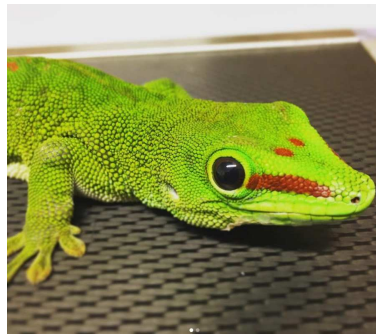
A la maison, je le pèse une fois par mois et je l'examine : yeux, oreilles, pattes, griffes, peau, etc. Je m'inquiète lors de masse cutanée, fatigue, anorexie, ramollissement des selles, problème respiratoire, locomoteur ou neurologique (tête penchée). En cas de besoin, mon vétérinaire est disponible. Une **visite annuelle** est recommandée afin de contrôler son état de santé et de le déparasiter.



Hamster russe



Hamster de Roborovski



DocNAC est plus qu'une équipe chaleureuse et accessible de vétérinaires et d'assistants vétérinaires passionnés au service de vos NAC. Réunis par le partage de valeurs professionnelles authentiques, nous nous donnons la mission de soigner vos Nouveaux Animaux de Compagnie par une médecine de qualité et une chirurgie minutieuse. Nous savons à quel point votre animal compte pour vous et nous mettons un point d'honneur à personnaliser sa prise en charge et à satisfaire vos attentes. Lapins, furets, cochons d'Inde, rats, hamsters, rongeurs, tortues, lézards, serpents, amphibiens, canaris, perruches, perroquets, poissons et autres animaux exotiques sont autant de patients que nous accompagnons avec respect au sein de services vétérinaires à taille humaine.

Depuis une quinzaine d'années, nous proposons nos compétences NAC sur la métropole de Lille, les Hauts-de-France et en Belgique. Fort de nos expériences en centre antipoison et d'urgence 24h/24, nous mettons à disposition notre savoir-faire au sein de structures vétérinaires à Marcq-en-Baroeul (proche de Lille), Maroilles (proche de Valenciennes, Maubeuge et Saint-Quentin) et Templeuve (proche de Tournai).

De nombreux conseils pratiques sont délivrés en consultation, en urgence, par contact téléphonique effectif 24h/24 et 7j/7 et par conversations internet (page Facebook, compte Instagram, formulaire de contact du site web). Des fiches conseils actualisées et adaptées à chaque espèce sont mises à votre disposition pour proposer à votre NAC les conditions idéales de vie à la maison. Le service DocNAC apporte à votre NAC une expertise vétérinaire à la pointe en lui réservant un accueil réconfortant et approprié.