



## Mon Rat en 6 conseils

### 1) Mon Rat a un régime omnivore à tendance granivore fait de :

- **Bouchons** ou **Extrudés**, c'est-à-dire des croquettes ou cylindres identiques entre eux. Ils contiennent 13 à 15% de protéines et 3 à 4% de lipides, montant respectivement à 20% et 6% pour les Rattes gestantes et les Ratons. Je lui en donne 10 à 15g MATIN ET SOIR. Des marques de qualité existent pour Rat telles que Béaphar®, Supreme Science®, Rongis®, etc. L'intérêt de tels aliments est d'éviter que mon Rat trie et déséquilibre sa ration vers ce qu'il y a de plus gras. Les extrudés sont répartis en plusieurs gamelles.
- **Autres ingrédients** avec modération : légumes/fruits frais, épépinés ou dénoyautés, lavés, essuyés et donnés à température ambiante ; petits morceaux de viande ou de poisson cuits, blanc d'œuf dur. Pour une bonne usure dentaire, un peu de foin et une branche d'animalerie ou d'extérieur est permise (stérilisée au four à 150°C 30min). Bouleau, chêne, peuplier, tilleul, saule, frêne, érable, pommier et noisetier sont autorisés au contraire d'autres fruitiers et résineux.



Même si mon Rat semble apprécier, je ne dois pas lui donner :

- Friandise sucrée, salée ou épicée, fruit rouge ou trop juteux.
- Bloc minéral car prédispose aux calculs urinaires.
- Friandises grasses, graines, bâton de graines collées, paquet de mélanges, fruits séchés. Ces aliments favorisent l'obésité, le diabète, les troubles digestifs et les tumeurs mammaires.



### 2) L'eau de mon Rat doit être :

- Propre et renouvelée tous les jours. Il doit boire entre 10 et 15mL/100g/jour.
- S'il n'a pas de fragilité urinaire, eau de bouteille modérée en calcium (50-100mg/L).
- Présentée dans un biberon ET dans une gamelle ne pouvant être renversée.

### 3) Mon Rat a besoin d'un environnement adapté :

- Sa **Pièce** est calme et sans courant d'air. Pouvant correspondre à la pièce à vivre, elle présente moins de 21°C et à 60% d'humidité minimum. Si la température extérieure est fraîche, elle n'est aérée qu'une fois mon Rat placé dans une autre pièce à température stable. Aucune fumée ou odeur n'est présente : cigarette, désodorisant, parfum d'intérieur, encens, bougie parfumée...

- Spacieuse, la **Cage** de mon Rat mesure 0.4m<sup>3</sup> minimum et peut correspondre à une cage verticale pour Furet ou Chinchilla. Grillagée sur les 4 faces, les barreaux sont espacés de 2cm maximum et descendent jusqu'en bas pour éviter qu'il grignote le plastique. Nettoyés tous les jours, des étages favorisent leur activité avec des tuyaux, tunnels, échelles, cordes, etc. Hamac, linges, boîtes et autres cachettes correspondent à leurs zones de repos. La cage n'est ni posée au sol, ni exposée au soleil, ni contre un radiateur ou un appareil électrique. Les voies respiratoires de mon Rat étant fragiles, son fond de cage est fait de copeaux de chanvre, de lin, de papier recyclé ou d'autre matière peu poussiéreuse, sèche et non parfumée. Paille, cèdre, pin et litière pour chat sont évités. Certains Rats aux plantes de pattes fragiles circulent sur des tapis Drybed® lavables en machine. Des jeux en carton ou en bois non traité sont à disposition, ainsi qu'une roue sans barreau.
- Les excréments sont retirés tous les jours et la cage est **nettoyée une fois par semaine**. Même pour mes sols, j'utilise des produits sains et bios (vinaigre blanc), un rinçage abondant et un séchage rigoureux. Je ne passe ni balai ni aspirateur ne doivent pas être passés pour éviter une ambiance trop poussiéreuse.

#### *4) Mon Rat a besoin de compagnons et de se dépenser.*

Si possible, il fait partie d'un groupe unisexe de 2 à 6 Rats. La stérilisation limite les bagarres. Il ne faut pas le mettre au contact d'une Souris. Même en groupe, ils sont sortis de la cage au moins 1h/jour sous surveillance. En bons Rongeurs qu'ils sont, je protège ce qui peut être rongé : câbles et fils électriques, plantes, mobilier, etc.

Différents éléments favorisent l'activité physique : cylindre, tunnel, balle, etc. Mon Rat étant un animal social, j'interagis avec lui sans lui imposer. Il est plutôt actif en fin de journée voire la nuit.



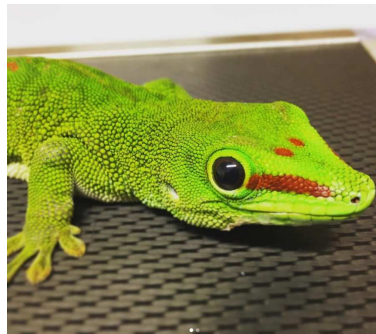
#### *5) Mon Rat est capable d'une reproduction importante.*

Le Rat est mature dès l'âge de 6 à 8 semaines. La reproduction est possible toute l'année et conduit à 4 à 6 portées par an. Pour les accueillir, la mère construit un nid à base de tissu, laine, papier, sopalin, etc. Il ne faut pas que je lui propose de coton. La gestation dure de 19 à 23 jours et produit 6 à 14 petits (10 en moyenne) qui passent de 5-6g à la naissance à 60-90g à 1 mois. La femelle revient en chaleur 24-72h après mise bas et le mâle doit être retiré lors de la 1<sup>ère</sup> semaine. Les Ratons sont sevrés vers 3 à 4 semaines puis mis en groupe unisexe avec un adulte afin de terminer leur éducation jusqu'à 6 semaines. Mesurant en moyenne 20cm sans la queue à l'âge adulte, un Rat pèse 300g (femelle) à 500g (mâle). Son espérance de vie s'étend de 2 à 3 ans.

#### *6) Mon Rat a besoin que je le chouchoute !*

Choisi dans un élevage où on peut me donner des informations sur sa lignée, je vérifie qu'il est en bonne santé : dents orangées, yeux, oreilles et nez propres, poil soyeux, queue intacte, respiration silencieuse et non forcée. Indice de stress ou de maladie, la porphyrine est un pigment rouge visible autour des narines et des yeux. S'il est timide, je ne force pas le contact et lui donne le temps de s'habituer à moi. Une friandise peut m'aider. Il doit être porté avec douceur et fermeté, contre moi, une main sous lui et jamais par la queue. Je fais attention à ce qu'il ne chute pas des mains d'un enfant. Je mets en quarantaine les nouveaux, je les pèse et les examine tous une fois par mois : yeux, oreilles, pattes, peau, etc. Je m'inquiète lors de masse cutanée, fatigue, anorexie, selles molles, problème respiratoire, locomoteur ou neurologique (tête penchée). En cas de besoin, mon vétérinaire est disponible.

Une **visite annuelle** permet de m'assurer de sa bonne santé. Le vétérinaire raccourcit les griffes et contrôle dents et respiration par ex. Il m'explique comment le protéger contre les parasites cutanés et digestifs. En plus d'éviter une portée et limiter les comportements agressifs, la stérilisation dès l'âge de 5 mois diminue le risque de tumeur mammaire. Enfin, une identification électronique permet de ne pas perdre mon Rat en plus de faire de moi son propriétaire légal.



DocNAC est plus qu'une équipe chaleureuse et accessible de vétérinaires et d'assistants vétérinaires passionnés au service de vos NAC. Réunis par le partage de valeurs professionnelles authentiques, nous nous donnons la mission de soigner vos Nouveaux Animaux de Compagnie par une médecine de qualité et une chirurgie minutieuse. Nous savons à quel point votre animal compte pour vous et nous mettons un point d'honneur à personnaliser sa prise en charge et à satisfaire vos attentes. Lapins, furets, cochons d'Inde, rats, hamsters, rongeurs, tortues, lézards, serpents, amphibiens, canaris, perruches, perroquets, poissons et autres animaux exotiques sont autant de patients que nous accompagnons avec respect au sein de services vétérinaires à taille humaine.

Depuis une quinzaine d'années, nous proposons nos compétences NAC sur la métropole de Lille, les Hauts-de-France et en Belgique. Fort de nos expériences en centre antipoison et d'urgence 24h/24, nous mettons à disposition notre savoir-faire au sein de structures vétérinaires à Marcq-en-Baroeul (proche de Lille), Maroilles (proche de Valenciennes, Maubeuge et Saint-Quentin) et Templeuve (proche de Tournai).

De nombreux conseils pratiques sont délivrés en consultation, en urgence, par contact téléphonique effectif 24h/24 et 7j/7 et par conversations internet (page Facebook, compte Instagram, formulaire de contact du site web). Des fiches conseils actualisées et adaptées à chaque espèce sont mises à votre disposition pour proposer à votre NAC les conditions idéales de vie à la maison. Le service DocNAC apporte à votre NAC une expertise vétérinaire à la pointe en lui réservant un accueil réconfortant et approprié.